
入院のご案内



地方独立行政法人 大阪市民病院機構
大阪市立総合医療センター
Osaka City General Hospital



入院前に必ずご一読いただき、入院時にご持参ください。

■ 大阪市立総合医療センター理念 ■

- 1 広く市民に信頼され、地域に貢献する公立病院をめざす。 Heart for public service
- 2 人間味あふれる温かな医療を実践する病院をめざす。 Humane
- 3 高度な専門医療を提供し、優れた医療人を育成する病院をめざす。 High technology

基本方針

◆ 総合医療センターが果たす役割

- 1 患者さんの健康に生きる権利と人間としての尊厳が尊重されるよう配慮するとともに良質な医療を平等に提供する。
- 2 大阪市の中核病院として地域医療機関との適切な役割分担のもとに連携を強化し、市民の“健康と生命を守る最後の拠り所”として必要な医療を提供する。
- 3 医療安全対策への取り組みや個人情報の保護など安心して医療を受けられる環境を整備する。
- 4 感染症医療、救急医療、災害医療、小児・周産期医療、精神医療などの政策医療ならびに臓器・疾患別の専門医療を提供する。
- 5 最新の医療機器を導入するとともに臨床に直結する研究を行い、その成果を医療現場に還元することで医療水準の向上を図る。
- 6 医療従事者のスキルを向上させる仕組み、キャリアアップの仕組みを実践することで専門的な知識や高度な先端技術を備えた医療人を育成する。
- 7 健全な経営基盤を確保し、継続して良質な医療を提供できる体制を整備する。

患者の皆さまへ

◆ 患者さんの権利

- 1 個人の尊厳を重視した安全で良質な医療を平等に受ける権利があります。
- 2 自分の医療に関する情報を理解できる言葉や方法で十分に提供された後、意見を述べるなど治療計画に参加し、自分の意思に基づいて医療行為を選択する権利があります。
- 3 自分の受ける医療について、知る権利ならびに診療情報の開示を求める権利があります。
- 4 診療に関する個人情報は、診療目的以外に使用されないよう厳密に保護されます。
- 5 プライバシーに配慮した医療の提供を受ける権利があります。
- 6 自分の病気に関する説明、診断などを他の医療機関からも受ける権利があります。

◆ 患者さんの義務

- 1 健康状態及び診療に必要な情報を提供してください。
- 2 病院の規則をお守りください。他の患者さんへの迷惑行為や医療スタッフへの暴力・暴言は固くお断りします。
- 3 医療費は速やかにお支払いください。

病 院 の 子 ども たち へ の メ ッ セ ー ジ



1. あなたは、ひとりのにんげんとして大切にされ、あんしんしてちりょうを受けることができます。
2. あなたは、病院のひとたちからわかりやすいことばや絵などをつかって十分せつめいをきき、自分の気持ちをはなし、おうちのひとや病院のひとたちといっしょに、病気をなおしていく方法をえらぶことができます。
3. あなたは、こどもであっても、おとなと同じように病気やけんさのせつめいをうけることができます。
4. あなたは、おうちのひとと相談して、ほかの病院でも病気のことや治す方法についてきくことができます。
5. あなたは、ふあんなとき、いつでもおうちのひとや病院のひとにきいたり、はなしたりできます。
6. あなたの病気のことは、おうちのひととあなたがはなしでもいいと思っただひと、病院のひとたちにしか知らされません。
7. あなたとおうちのひとのひみつはまもられます。
8. あなたは、にゆういんしているときもおうちのひとといっしょにいたり、勉強したり、あそんだりできます。
9. あなたの病気がよくなるように、からだのことやきもちのことをできるだけわしく病院のひとにおしえてください。
10. あなたとみんながきもちよくいられるように、病院のきまりをまもりましょう。

目次

A 入院の手続き P1-5

1. 入院日時のお知らせ
2. 入院の手続き（入院当日）
3. 緊急入院や休日に入院した場合の手続き
4. 入院時の持ちもの
5. 入院前の準備
6. 有料個室のご案内

B 入院中のご案内 P6-11

1. 入院中の生活について
2. 入院中に守っていただくこと
3. 医療相談について
4. 個人情報について
5. 面会のご案内

C 入院費について P12-13

1. 入院費の計算方法
2. 入院費のお支払い方法
3. 高額療養費について
4. 歯科の医療費について

D 退院について P14

1. 退院について
2. 診断書・証明書について
3. 強制退院等について

E 当センターの役割と入退院支援について P15

1. 当センターの役割
2. 入退院支援について

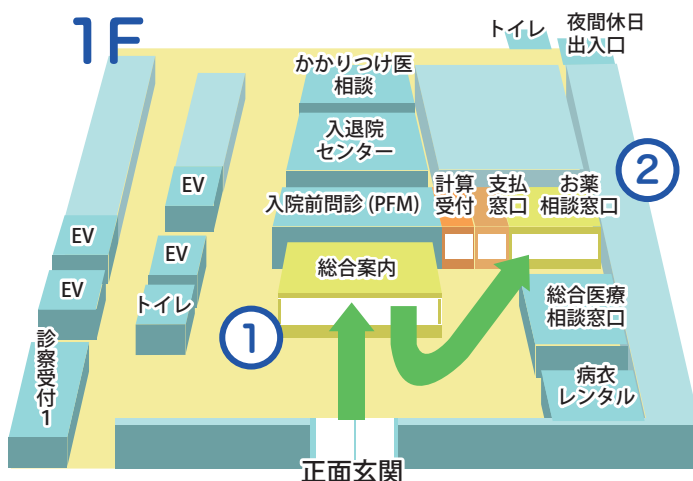
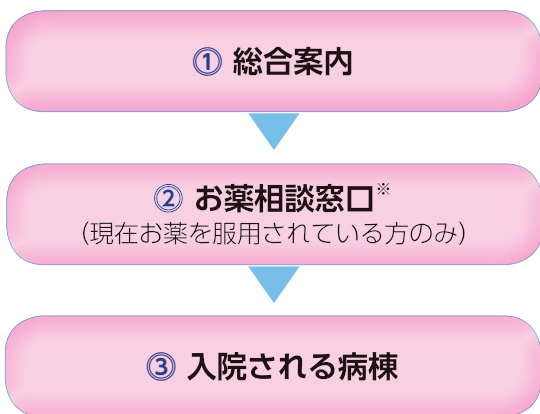
F 院内施設のご案内 P16-18

A 入院の手続き

1 入院日時のお知らせ

診察時に入院日時が決定していない場合は、入院前日までに電話等でご連絡しますので、あらかじめ入院の準備をお願いいたします。

2 入院の手続き（入院当日）



入院当日にお薬手帳や説明書とともに、入院期間中に使用のお薬（内服薬・外用薬・注射（インスリンなど））をお薬相談窓口にご持参ください。

※一部直接病棟でお渡しいただく場合もございます。総合案内でお伝えします。

休日（土・日・祝、12/29～1/3）入院の場合、病棟の職員へお薬などをお渡しください。

3 緊急入院や休日に入院した場合の手続き

「入退院センター」で手続きをお済ませください。

（平日／8：45～17：15 土・日・祝／9：00～15：00）

病院ホームページから入院関係各種書類がご覧いただけます。
スマートフォン等でQRコードを読み取ってご覧ください。



4 入院時の持ちもの

総合案内にご提出いただくもの

- 資格証明書又はマイナンバーカード
- 診察券
- 入院誓約書

※お持ちの場合のみご提出いただくもの

- 他院の退院証明書
- 医療受給者証・医療券
- 限度額適用認定証
- 入院のご案内

お薬相談窓口にご提出いただくもの

- 現在服用中(使用中)のお薬
(入院予定期間分)
- お薬手帳・説明書

病棟にご提出いただくもの

- 母子健康手帳 (小児の場合)
- ペースメーカー手帳 (お持ちの方)

※お持ちの場合のみご提出いただくもの

- 同意書類
- さし絵つきの治療予定表
- さし絵つきの治療予定表に
書かれている物品
- 在宅医療物品

入院生活に必要なもの

- 日用品**
- 歯磨きセット
 - 石けん・ボディーソープ
 - シャンプー・リンス
 - ティッシュ
 - タオル
 - バスタオル



- 食器類**
- コップ (割れないもの)
 - お箸・スプーン等

- 衣類**
- パジャマ・寝巻
(レンタルもあります)
 - 下着・おむつ
 - おむつを捨てるビニール袋
(必要な方)
 - おしり拭き (必要な方)



- その他**
- 履きなれた靴 (スリッパ不可)
 - ビニール袋
 - 使い捨てのマスク
(入院予定日数分+予備)
 - 入れ歯ケース・入れ歯洗浄剤(必要な方)
 - 飲み物
 - ひげそり (必要な方)

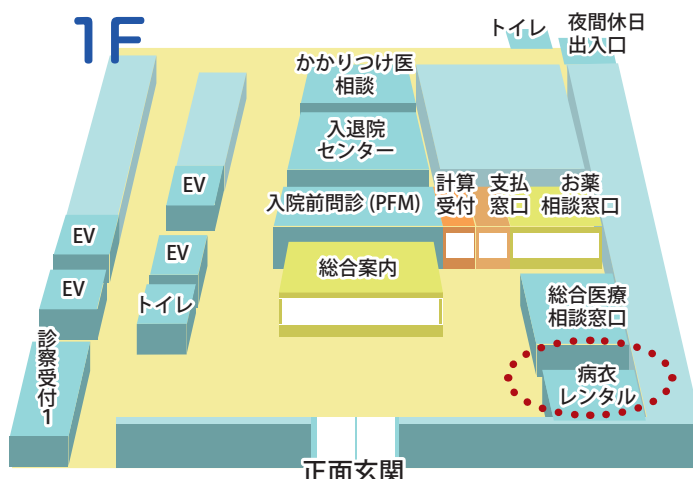
※あると便利なもの

- ウェットティッシュ
- 時計



病衣レンタルについて

- 病衣（パジャマ・寝間着等）は、常に清潔を保つために、病院が指定する病衣レンタルをご利用ください。
- 手術・血管内治療・検査等を受けられる場合は、院内感染防止のため病衣レンタルをお申し込みください。
- 病衣レンタルに加え、日用品セット（割箸、スプーン、歯ブラシセット、ティッシュなど）のプランもあります。
- 病衣レンタルは「病衣レンタル」窓口で手続きをお願いします。（平日 10:00～17:00）
時間外・休日の手続きは病棟スタッフへお声かけください。



- ◆ ベッド周囲の安全のために、持参の荷物は最小限にしてください。
- ◆ 個人の持ちものにはお名前をご記入ください。
- ◆ マスクは5階の売店、1階、2階マスク自動販売機でも販売しています。
- ◆ おむつは5階の売店でも販売しています。



持ち込みを禁止しているもの（危険物の持ち込みは、固く禁止しています）

- ◆ たばこ（電子タバコを含む）・ライター・発火のおそれのあるもの・ハサミ・刃物・爪切りなど
- ◆ 電気器具（電気調理器具・加湿器など）
- ◆ 寝具（毛布・布団・枕など）
- ◆ アルコール類（ノンアルコール飲料も不可）

※持参された場合、お預かりさせていただく場合があります。



5 入院前の準備

- 入院中（外出・外泊時含む）は、かかりつけ医を含む他の医療機関への受診はできません（元々の予約受診、ご家族のお薬処方のための代理での受診も同様です）。もし受診されると「保険証」が使えず、全額自己負担となります。かかりつけ医のお薬は、入院日の前日までにもらってください。

※特別な事情などで、やむを得ず入院中に他の医療機関へ受診される場合は、事前に必ず当院の医師・看護師へご相談ください。

- 指輪やピアス（耳、舌、へそ、鼻等）、つけ爪やマニキュア・ジェルネイルははずして入院してください。
- アートメイクやタトゥーがある方は、お申し出ください（検査や手術に影響する場合があります）。

6 有料個室のご案内

- 個室を利用されるときは、定められた個室料金をいただきます。
- 個室料金は、**健康保険給付の対象外**となります。
- 個室を利用される方には、入院日当日に「個室利用に関する同意書」をお渡しいたしますので、必要事項をご記入のうえ、**総合案内**又は**入院する病棟**にご提出ください。
- ご希望の個室が利用できない場合がありますのでご了承ください。
- 当該科病棟の個室が満床の場合は、他病棟の個室を利用させていただく場合があります。
- 個室利用中であっても、病状や状況により病室を移っていただく場合があります。
- 個室料金は1泊ごとではなく、**1日ごとにかかります**。1泊2日入院の場合、2日間の個室料金をいただきます。入院・退院又は転室する当日は、**在室時間にかかわらず、1日分の料金のお支払いとなります**。
- 病棟により個室の仕様は異なります。

部屋タイプ **特 S-1** (39.2㎡)

[市内の方] **44,000**円 (税込)

[市外の方] **52,800**円 (税込)



全体



洗面台



ユニットバス・トイレ



テレビ・空気清浄機



応接セット

- [設 備]
- 応接セット
 - 電気スタンド
 - テレビ (2台)
 - 洗面台
 - ユニットバス
 - 電子レンジ
 - ソファーベッド
 - ロッカー
 - キッチン
 - 冷蔵庫
 - 湯沸かしポット
 - トイレ
 - 空気清浄機
 - 個室専用 Wi-Fi

部屋タイプ **特 A-1** (39.2㎡)

[市内の方] **33,000**円 (税込)

[市外の方] **39,600**円 (税込)



全体



洗面台



ユニットバス・トイレ



キッチン・冷蔵庫



応接セット

- [設 備]
- 応接セット
 - 電気スタンド
 - テレビ
 - 洗面台
 - 湯沸かしポット
 - トイレ
 - ソファーベッド
 - ロッカー
 - キッチン
 - 冷蔵庫
 - ユニットバス
- ※桜17階のみユニットシャワータイプ

部屋タイプ **特 B-1** (19.4㎡)

[市内の方] **22,000**円 (税込)

[市外の方] **26,400**円 (税込)



全体



ユニットシャワー・トイレ



キッチン・冷蔵庫

- [設 備]
- 応接セット
 - テレビ
 - 冷蔵庫
 - キッチン又は洗面台
 - 湯沸かしポット
 - ユニットシャワー (トイレ付)

部屋タイプ **特 B-2** (19.4㎡)

[市内の方] **16,500**円 (税込)

[市外の方] **19,800**円 (税込)



全体



洗面台



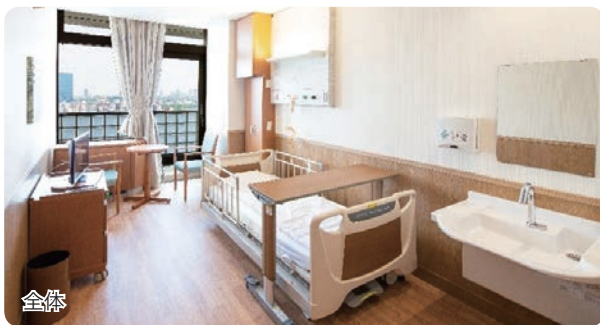
トイレ

- [設 備]
- 応接セット
 - テレビ
 - 冷蔵庫
 - 洗面台
 - 湯沸かしポット
 - トイレ

部屋タイプ **特 C-1** (16.8㎡)

[市内の方] **11,000**円 (税込)

[市外の方] **13,200**円 (税込)



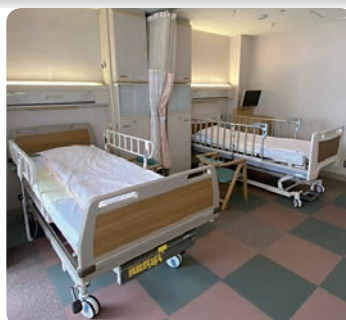
全体

- [設 備]
- 応接セット
 - テレビ
 - 冷蔵庫
 - 洗面台
 - 湯沸かしポット
- (個室にトイレは設置されていません)

※市内の方とは、大阪市・八尾市に住所を有する方です。

ご参考

一般病棟 (4人部屋)



A 入院の手続き

B 入院中のご案内

C 入院費について

D 退院について

E 当センターの役割と
入院支援について

F 院内のご案内

B 入院中のご案内

① 入院中の生活について

食事

- 医師の指示により、病状にあった食事をご用意します。
- 食事にお茶はついておりませんので、各自でご準備いただくか、院内売店や各病棟のデイルームなどに設置の自動販売機をご利用ください。
- 食事返却時には、お箸・スプーン・義歯・お菓などの私物の取り忘れがないことを確認してください。

[食事時間]

朝食	昼食	夕食
7:45～	12:00～	18:00～

※配膳状況により配膳時間が前後することがあります。

[食事の選択]

週4回まで昼食と夕食を2種類のメニューから選択いただけます。(禁止食品や食事制限がある患者さん、食事療法が必要な患者さんは対象となりません)

対象の方には毎週金曜日に希望用紙を配付しますのでご記入の上、病棟看護師にご提出ください。
治療に伴い食欲低下がみられるときは、食欲不振対応食(一品メニュー)を選べます。

[食物アレルギー]

アレルギーをお持ちの患者さんはスタッフにお申し出ください。アレルゲン除去食をご用意します。なお、嗜好(好き嫌い)には原則として対応しておりませんので、あらかじめご了承ください。

※その他食事については、病棟担当管理栄養士・病棟看護師にご相談ください。

付き添い

- 原則として付き添いはできませんが、ご希望の方は主治医の許可が必要なため、ご相談ください。

ネームバンド

- ご本人確認するために、お名前を書いたネームバンドは、入院中装着をお願いします。
- 検査、点滴・輸血、手術・処置・レントゲン撮影などで、お名前と生年月日を名乗っていただき、ネームバンドとあわせて確認しますので、ご協力をお願いいたします(夜間も照合確認します)。



テレビなど電気器具のご利用

- 専用のプリペイドカード（有料）で病床のテレビ（小児病棟ブルーレイ再生機を含む）・冷蔵庫・病棟の洗濯機・乾燥機がご利用できます（一部の病棟を除く）。各病棟又は、5階売店前のカード販売機でお求めください。
千円札以外は使用できませんので、5階カード販売機横または13階病棟廊下中央付近にある両替機をご利用ください。
- 退院時に残額がある場合は、入退院センター前、1階医療費自動精算機横及び夜間休日出入口前の精算機で精算できます。



電気器具の利用料金

電気器具	利用料金
テレビ	1時間 90円（6時間を超えると翌日0時まで無料）
ブルーレイ再生機（小児病棟のみ）	1時間 90円（6時間を超えると翌日0時まで無料）
冷蔵庫	24時間 150円
洗濯機	1回 200円 ※洗剤あり（柔軟剤入り）
乾燥機	1回60分 200円

テレビ使用時の注意事項

- 必ずイヤホンなどをご使用ください（テレビに備え付けあり）。
- 視聴時間帯は、**6時から22時まで**に限定しています。
- 入院時に病床のテレビで「入院生活のご案内とお願い」をご覧ください（有料個室ではDVDをご覧ください）。
- 手術目的でご入院の方は、「麻酔に関する説明」をご覧ください（有料個室ではDVDをご覧ください）。
- 療養上などの理由により、病室でのテレビのご使用を原則禁止している病棟もあります。

院内 Wi-Fi のご利用について

- 院内 Wi-Fi サービスを提供しています。利用可能エリアでご利用ください。
（利用可能エリア：病室・デイルーム・エレベーターホール）
※パスワードは病棟入口に掲示しています。
- 機器の設定、接続などに関する問い合わせには対応しておりません。ご自身で設定してください。
- 利用時間は、6時から22時までに限定しています。
- 動画や音楽を視聴する際は、必ずイヤホンなどをご使用ください。

※すべての利用者に対して円滑な利用を保障するものではありません。ご利用される機器や回線の状況によっては、通信速度の低下や接続できない場合があります。

※療養上などの理由により、ご利用を禁止することもあります。

病棟の設備（一部の病棟には設置していません）

- デイルーム、電子レンジ、浴室（シャワー室）、家族控室、洗濯機、洗濯用洗剤、乾燥機、飲料専用自動販売機。
※付き添いの方用の浴室（シャワー室）は設置してありません。

院内学級

- 小児病棟に府立光陽支援学校分教室（小学部・中学部）の院内学級を設置しています。入院中の児童・生徒が治療を受けながら義務教育を受けられます。
入学希望の方は主治医にご相談ください。

患者さんへのお願い

- 病室の移動やベッドの移動は、治療の都合によるもの以外は行っておりません。病状に合わせて病室やベッドの移動をお願いしております。ご了承ください。
- 安全確保のため、アレルギー歴など、ご自身の健康に関する情報は、できる限り正確にお伝えください。
- 「説明と同意」に基づく医療を行っています。説明がよく理解できない場合は、納得できるまでお尋ねください。
- 入院病棟や病室に関する問い合わせに対し、照会拒否を希望される場合は、入退院センターへお申し出ください。お申し出がない場合は、基本的にお答えしています。
ただし、疾患などのプライバシーに関することにつきましては、個人情報保護のためお答えしていません。
- ご入院中、電話の取り次ぎはいたしません。
- ごみの分別収集にご協力をお願いします。
- 職員への金品などのお心遣いは、固くお断りさせていただきます。

転倒転落の防止

- 住み慣れた環境とは異なり、入院中は生活環境の変化に病気やケガが加わり、転倒の危険性が高くなります。**履物は、スリッパではなく履きなれた滑りにくい靴**をお持ちください。
- ベッドの上で立ち上がるのは危険ですので、おやめください。
- 転倒されたことのある方、歩行や立ち上がりに不安な方は病棟職員にお申し出ください。

感染予防について

- **感染症の予防対策（拡大防止）のため、入院中は常時マスクの着用**をお願いします。
※マスク着用が困難な方は、主治医又は看護師にご相談ください。
- 院内感染防止のために、病室の出入り、食事前、トイレの後には手洗い又は手指消毒をしてください。
- ご来院の方々も感染対策のご協力をお願いします。

2 入院中に守っていただくこと

- 入院中は必ず医師・看護師・その他病院職員の指示に従ってください。
注意を行い改善が見込めない場合、退院とさせていただきます。
- 飲酒行為は固く禁止します（ノンアルコール飲料も不可）。
- 病院敷地内は全面禁煙です。
- 病院内の写真撮影・録画・録音・SNSへの投稿は**禁止**します。
- 携帯電話・スマートフォンの使用に際し、**マナーを守り、室内での会話はお避けください。**
通話をされる際は、エレベーター前の「携帯使用区域」をご利用ください。
- 無断外出・外泊は禁止します。

災害発生時のご注意

- 当センターの建物は消防法に定められた防災設備を完備しております。万一、火災・地震などが発生した場合は、職員の指示に従ってください。
また、避難するときは荷物をお持ちにならないでください。
- 当センターは災害拠点病院に指定されています。そのため、災害発生時には地域医療体制の維持に向け、患者さんにもご協力をお願いする場合がございます。ご理解とご協力のほどよろしくお願いいたします。

院内における盗難防止

- **現金は必要最小限**にして、貴重品はお持ちにならないようにしてください。私物は各自で責任をもって管理していただきますようお願いいたします。
- 病棟の床頭台に鍵のかかる引き出しがあります。必ず施錠したうえで鍵を身につけてご利用ください（設置していない病棟もあります）。
- **紛失・盗難について当センターは一切責任を負いません。**



3 医療相談について

① 総合医療相談窓口 (平日：9:00～17:00)

- 治療に関する相談や医療安全に関するご質問やご相談、セカンドオピニオン、医療費や福祉制度の相談、当センターへのご要望などについて、担当者が相談をお受けしています。



② がん相談支援センター (平日：9:00～17:00) ※受付時間 9:00～16:00

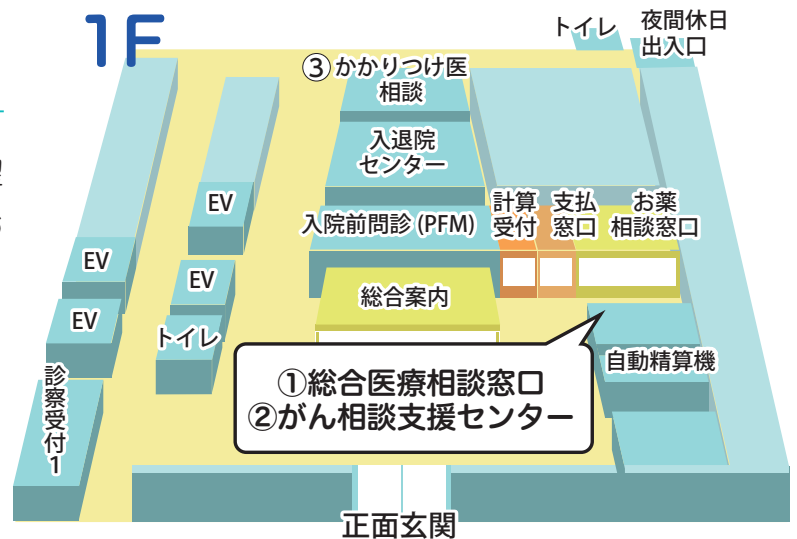
- 総合医療相談窓口に併設して、がん相談支援センターがあります。専門の相談員が、がんの治療や療養生活のあらゆる相談を無料でお受けしています。患者さんご家族、どなたでも相談可能です。

[相談内容の一例]

セカンドオピニオン、がんゲノム医療、妊孕性温存（にんようせいおんぞん）、治療と仕事の両立支援、治療費や生活費のプラン、がんサロンや患者会についての情報など。

③ かかりつけ医相談 (平日：9:00～17:00)

- かかりつけ医に関する相談、ご要望などについて、担当者が相談をお受けしています。



緩和ケアチーム

- 「痛くて動けない」「便秘で困っている」「不安で眠れない」などの症状や、お困りごとには、緩和ケアチームと一緒に考え、サポートします。ご自身で悩まず、主治医や看護師にご相談ください。

4 個人情報について

当センターは、患者さんに安心して医療を受けていただくため安全な医療をご提供するとともに、患者さんの個人情報の取り扱いにも細心の注意を払い個人情報保護に取り組んでいます。

状況に応じて面会案内が随時変更されることをご了承ください

面会案内の場所

- 平日 …………… 8:45 ~ 17:15 [総合案内]
- 上記以外 …………… 夜間休日出入口の「警備室」

面会の都度、平日は病棟ナースステーション、夜間休日は警備室で「面会用紙」を記入し、入館証を必ずご着用ください。

※患者さんの病状によっては、面会をお断りすることがあります。

※小学生以下の方は面会できません。

病棟	場所	面会時間	注意事項
一般病棟	さくら10~16、18階 すみれ8~11、13~16、18階	13時~20時	*すみれ8階は、医師の許可がある方のみ面会できます。
一般病棟	すみれ17・さくら17階		*ご家族のみ面会できます。 *デイルームで、患者1日1回2名まで、15分以内。
ER・外傷センター	1階		*ご家族のみ面会できます。ただし、小学生以下の方の面会はできません。 *一度に入室は2名までとします。
MFICU (母体・胎児集中治療室)	すみれ9階		*ご家族の方のみ面会できます。 *一度に入室は2名までとします。
すみれ9			*入室面会不可 *家族控室エレベーターホールでの面会可
小児病棟	さくら6・7・8階 すみれ6・7階	*さくら8階は、医師の許可がある方のみ面会できます。 *ご両親（又はそれにかわる方）はいつでも面会できます。感染防止のため、15歳未満のお子様やご家族以外の方は面会を制限しております。 *ご兄弟の面会は予約制です。面会時間・面会場所は入院後に各病棟でお尋ねください。 *一度に入室は3名までとします。	
NICU (新生児集中治療室)	さくら9階	24時間可能 (8時~11時は一部制限あり)	*ご両親（又はそれにかわる方）と祖父母が面会できます。 *祖父母の面会は15時~20時のみ。ご両親どちらかの付き添いが必要です。(詳細は、病棟職員より説明があります) *一度の入室は2名まで。同胞の面会はできません。
GCU (新生児治療回復室)			
新生児室	さくら9階	17時~18時45分	*ご両親のみ入室できます。(搾乳時間は入室できません) *その他の方は窓越し面会です。
ICU(特定集中治療室) HCU(ハイケアユニット)	4階	15時~20時	*ご家族の方のみ面会できます。ただし、15歳未満の方は面会を制限しております。 *一度に入室は2名までとします。
緩和病棟	すみれ18階	24時間可能	

(ご注意)

- 病室での面会は、他の患者さんへの配慮をお願いします。病院内移動が可能な患者さんへの面会は、デイルームをご利用ください。
- 酒気を帯びての面会や病室での飲食はお断りします。
- 発熱などの風邪様症状、下痢など感染症の症状のある方や、同居家族に症状がある方は、面会できません。
- 小児病棟の入口は、22時から翌5時までオートロックされます。インターフォンをご利用ください。
- 生花の持ち込みは、お断りします(アレルギー源、感染源になるおそれがあります)。
- 病棟では、感染チェックを行います。入口で体温を測定してください。また、感染予防のためにマスクを着用し、入室前に必ず病棟入口にあるアルコール消毒剤で手指消毒をお願いします。
- 正面玄関は18時、カフェ前玄関は20時に閉まりますので、それ以降は夜間休日出入口をご利用ください。

C 入院費について

1 入院費の計算方法

当センターは国が定める「診断群分類包括評価方式 (DPC / PDPS) により入院費を計算しています。これは、病名と診療内容に応じて一日あたりの医療費を定額で計算する方式です。入院中の食事代については、これらと別に計算します。なお、交通事故や労災、公害などは保険診療の対象外となります。

2 入院費のお支払い方法

退院当日**速やか**にお支払いください。
お支払いされる場所については下記の「お支払い場所」をご参照ください。

※クレジットカード事前登録による入院費の後日精算

クレジットカードを登録することによって、入院費を後日精算できます。退院時に精算を待つことなく、速やかに退院できますので、ぜひご利用ください。(クレジットカードの登録は入院毎に必要となります)

※退院日前にお支払いの場合

退院日前にお支払いをされる場合、精算後に医療費の追加請求が発生する場合があります。後日請求いたしますので、お支払いをお願いします。

※急な退院の場合

急に退院が決まった場合などは後日に精算していただきます。1週間以内に担当者からお支払いについて連絡いたします。

お支払い場所

1階 ロビー医療費自動精算機	平日	8:45 ~ 17:40
1階 支払窓口	平日	8:45 ~ 18:30
1階 入退院センター	土日祝	9:00 ~ 15:00

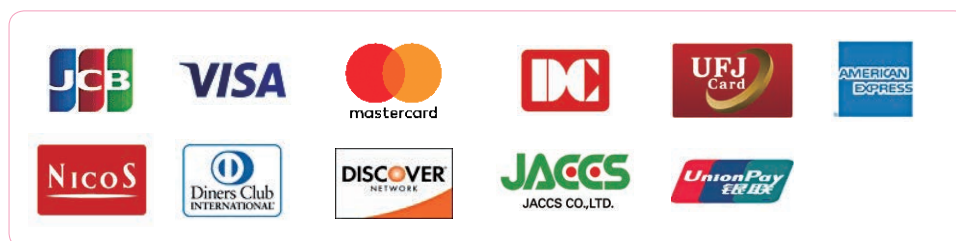
※場所の詳細は P10 をご参照ください。



▲医療費自動精算機

クレジットカードの利用

お支払いには以下のクレジットカードがご利用いただけます。



領収書について

「診療費領収書（兼請求明細書）」は、高額療養費の申請や税金控除の手続きに必要です。
領収書の再発行はできませんので、紛失しないように大切に保管してください。

3 高額療養費について

お支払いが高額となった場合、あとの申請で自己負担限度額を超えた額が払い戻される「高額療養費制度」があります。
また、「限度額適用認定証」の事前申請により、窓口のお支払いが軽減されます。令和3年10月20日以降、患者さん自身が申請に行かなくても、オンライン資格確認ができるようになりました。
(一部確認できない患者さんがいらっしゃいますので、その場合はご自身での申請をお願いいたします。)



4 歯科の医療費について

当院は医科と歯科の併設医療機関になっております。
医科にご入院中の患者さんが歯科の治療（口腔ケアを含む）を受けた場合の医療費、又は歯科にご入院中の患者さんが医科に受診した場合の医療費は、入院分医療費とは別に外来分としてお支払いをお願いしています。

D 退院について

1 退院について

退院日は、主治医又は病棟師長が決定します。**原則、退院は午前中**になります。
退院に関してご不明な点がございましたら、主治医又は看護師にご相談ください。

2 診断書・証明書について

診断書、証明書が必要な方は、総合案内横の診断所受付へお申し出ください。
保険会社などに提出する場合は、保険会社の専用用紙が必要です。
なお、入院期間を証明する証明書は、**退院日以降**にお申し込みください。
土曜日・日曜日・祝日・年末年始に診断書の申し込み、受け取りはできません。
(診断書受付時間：平日 8時45分～17時15分)

3 強制退院などについて

病院職員の指示に従わない場合は迷惑行為（暴力・暴言、セクシャルハラスメント、ストーカー行為、飲酒、病院敷地内での喫煙、無断外出・無断外泊、指定した退院日の拒否、医療設備などを故意に破壊する行為、悪意があると認められる治療費の未払い、その他の違法行為）を行った場合は、速やかに退院していただき、当センターでの以降の診察をお断りします。
また、**悪質な迷惑行為である場合には、即座に警察へ通報します。**

E 当センターの役割と 入退院支援について

A 入院の
手続き

B 入院中
のご案内

C 入院費
について

D 退院
について

E 当センター
の役割と
入退院
支援
について

F 院内
のご案内

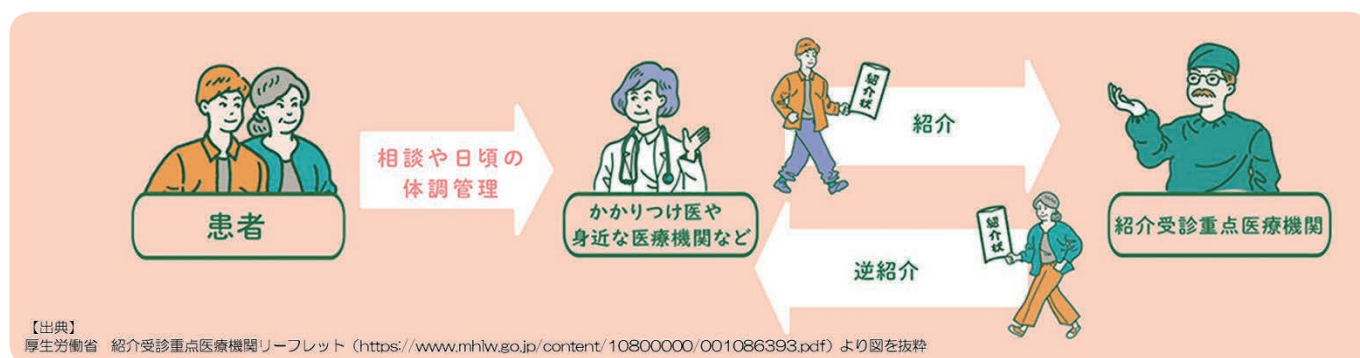
1 当センターの役割

【高度急性期病院】

高度で専門的な治療を必要とする患者さんや緊急対応が必要な患者さんの治療を担当する役割を担っています。

【紹介受診重点医療機関】

当センターでは、かかりつけ医や他の医療機関からの紹介状をお持ちいただいた患者さんに対し、手術・処置・化学療法・放射線治療などの治療を行うことで地域の医療機関と役割分担を行っています。治療終了後は、かかりつけ医や身近な医療機関で診療を受けていただきます。



限られた病床を、必要な方に必要なときに提供することが、当センターに求められています。当センターでの専門的な治療の後、必要に応じて他病院へ転院、もしくは「かかりつけ医」での継続療養をお願いしています。

かかりつけ医をお持ちください

「かかりつけ医」とは、日常的な診療や健康管理をしてくれるお住まいや勤務先近くの診療所・クリニックのことです。当センターの「かかりつけ医相談」でもご相談をお受けいたしますので、ご利用ください。



かかりつけ医

2 入退院支援について

患者さんが安心して当センターでの入院療養に専念できるよう入退院支援を行っています。入院前から退院後の生活を視野に入れ、主治医、病棟看護師のほか、専門スタッフ（看護師、医療ソーシャルワーカー、薬剤師、栄養士など）が患者さんやご家族の状況に合わせた支援を行っています。

F 院内施設のご案内

院内施設のご案内

● 売店 (ローソン)

場 所：5 階

利用時間：24 時間

備 考：店内にイートインコーナー・ATM あり
その他、一部衣料品、医療衛生商品
取り扱いあり



● 喫茶・軽食 (カフェ・ド・クリエホpital)

場 所：1 階北側

利用時間：平 日 / 7 時 30 分 ~ 20 時

土曜日 / 8 時 ~ 20 時

日・祝 / 8 時 ~ 19 時



● 美容室 (ANCS- アンクス-)

場 所：5 階

利用時間：月 ~ 土曜日 / 9 時 ~ 17 時

日・祝日・年末年始は休業

備 考：医療用ウィッグ取り扱いあり



● 屋上庭園

場 所：5 階

利用時間：7 時 ~ 17 時 (悪天候時閉鎖)

※6 月 ~ 8 月は 7 時 ~ 18 時



● 患者図書室

場 所：5 階

利用時間：平日 / 10 時 ~ 17 時

土・日・祝・年末年始は休業



● わくわく広場（きょうだい支援室）

場 所：5 階

利用時間：月・火・水・木／9時30分～16時30分
（12時～13時30分は閉鎖）
金／9時30分～12時
金曜日午後・土・日・祝・年末年始は休業
※感染の状況に応じて閉鎖されることもありますので
ご了承ください。



● 病衣レンタル（アメニティ）

場 所：1 階正面玄関右側

利用時間：平日 10時～17時

備 考：病衣、各種日用品セット取り扱いあり



● コインロッカー

場 所：1 階 正面玄関横、カフェ前、
2 階 診察受付 3 前

利用時間：8時～20時30分

備 考：小型・大型タイプあり
お荷物は当日中にお持ち帰りください。



- 公衆電話：1 階夜間休日出入口付近、5 階売店前、すみれ 8 病棟、さくら 8 病棟
- 郵便ポスト：1 階夜間休日出入口付近、5 階ローソン大阪市立総合医療センター店内

A 入院の
手続き

B 入院中
のご案内

C 入院費
について

D 退院
について

E 当センター
の役割と
入院支援
について

F 院内施設
のご案内

駐車場ののご案内

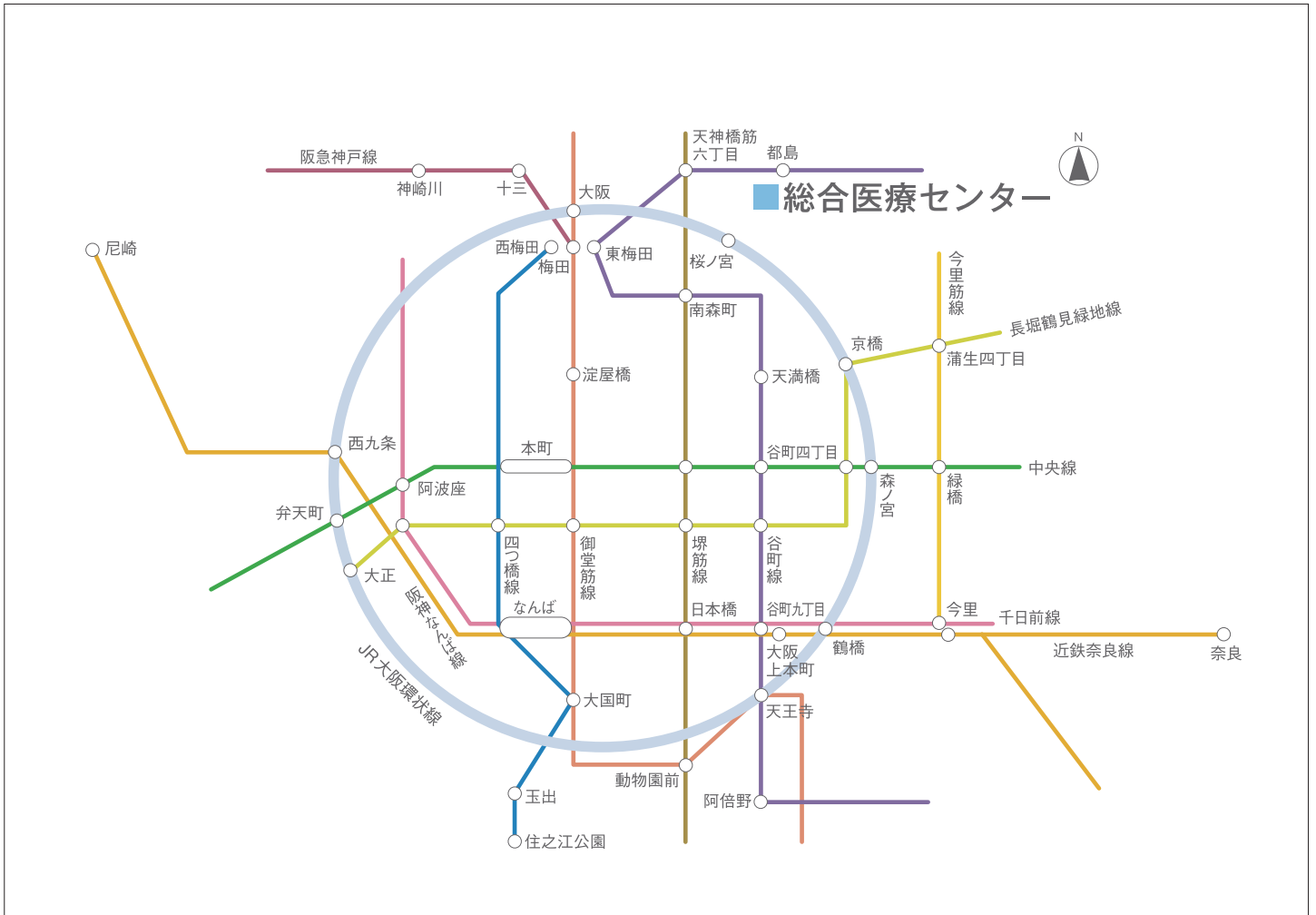
- 「都島センタービル地下駐車場」(有料、24時間ご利用可能)をご利用いただけます。駐車場へは、当センター玄関前ロータリーより入庫することができます。
- 入院されている患者さんのご家族及びお見舞いの方は、駐車券を院内にお持ちのうえ、各病棟に設置の割引認証機にお通しください。
- 駐車場入庫後24時間を過ぎますと翌日分の駐車料金が加算されますので、ご注意ください。
- 障がい者手帳などをお持ちの方は、手帳^(※)をナースステーションにご提示ください。入院及び退院日用の無料券を2枚配付いたします。(1入院につき2枚まで) 駐車場入庫24時間以内に限り、駐車料金が無料になります。駐車場の利用が入庫後24時間を過ぎた場合は、駐車料金は有料(入退院当日以外は患者割引料金(割引認証が必要)を適用)となります。

利用者	時間単位	料金	割引方法	備考
当日受診の患者さん	30分まで	無料	病院駐車場地下1階・地下2階に設置の事前精算機に、駐車券、診察券の順に挿入してください。会計(計算受付)で料金割引を受ける場合は、駐車券をお持ちの上ご提示ください。(時間外は警備室)	
	60分まで	200円		
	以降 30分毎	100円加算		
	24時間最大	1,200円		
入院患者さん 入院患者さん 家族面会者	上記に同じ		駐車券を院内にお持ちのうえ、各病棟に設置の割引認証機にお通しください。	
障がい者 (当日受診の患者さん、入院患者さん)	24時間以内	無料	【外来受診】 総合案内(時間外は警備室)に駐車券、手帳(※)、診療費領収書(又は外来基本カード)をご提示ください。 【入院患者さん・家族(運転者が障がい者)】 手帳(※)をナースステーションにご提示ください。入院及び退院日用の無料券を2枚配付します。入退院当日以外は当日受診の患者さんと同じ割引料金を適用します。	(※)手帳とは、身体障がい者手帳、精神障がい者保健福祉手帳、療育手帳を指します。 「マイナポータル」と連携が完了した「ミライロID」に限り、手帳の提示と同等に扱うこととします。 ただし、スマートフォン画面にて必要な情報が確認できない場合は、手帳の提示が必要です。 ・駐車禁止除外標章では無料割引はできません。 ・面会者は無料割引ではなく、割引料金の適用となります。 ・無料券は紛失しても再発行できません。
	24時間以降	当日受診の患者さんと同じ		
一般 (上記以外)	60分毎	600円加算	割引なし。	
	24時間最大	3,000円		

メ モ

Handwriting practice area with 20 horizontal dashed lines.

交通のご案内



- 電車の場合
 - 大阪メトロ谷町線「都島駅」2番出口 西へ約3分
 - JR大阪環状線「桜ノ宮駅」東出口 北東へ約7分
- 大阪シティバスの場合
 - [45] [83] 系統
 - 「総合医療センター前」下車すぐ
- 車の場合
 - 阪神高速 12号守口線長柄ランプ(北行き) 出口から
 - 2つ目信号「樋之口町」右折



地方独立行政法人 大阪市民病院機構
大阪市立総合医療センター

〒534-0021
 大阪市都島区都島本通2丁目13番22号
 TEL 06-6929-1221 (代表)
<http://www.osakacity-hp.or.jp/ocgh/>

