

経カテーテル大動脈弁留置術を受けられる患者様へ

（ ）様		主治医:		担当看護師:		
日付	/ /	/ /	/ /	/ ~ /	/ ~ /	
経過	入院日	手術前日	手術当日		手術後	
			手術前	手術後	1日目～5日目	6日目～8日目
注射薬	・現在飲んでいるお薬を入院期間分お持ちください ・22時からから点滴が始まります	・眠前に下剤を飲みます	・起床後、浣腸します ・一部中止になるお薬があります ( )		・点滴があります	・必要であれば点滴があります ・点滴が不要になれば点滴の針を抜きます
処置	・心電図モニターを装着します ・ネームバンドをつけます	・両足の付け根の除毛をします ・足の甲にマークを付けます	・手術は( )時頃の予定です ・ネームバンドを確認します	・手術後に弾性ストッキングをはいてもらいます	・主治医が傷の処置をします	・歩行が安定すれば弾性ストッキングを脱ぎます
検査	・必要に応じて血液検査、エックス線検査、心電図検査などを行います ・身長・体重を測ります	・検査は特にありません		・手術の後採血があります	・手術後1日目に血液検査・エックス線の検査が午前にあります ・手術後5日目に血液検査・エックス線・心電図の検査があります	
観察	・体温・脈拍・血圧などを測ります					
活動安静	・病棟内は自由です ・できるだけ病棟内でお過ごしください ・外出・外泊はできません	・シャワーに入ってもらいます 	・病棟内でお過ごしください		・病棟内でお過ごし下さい	
食事	・治療に応じた食事が夕食から出ます ・飲み物の量に制限があります	・食事は22時までになります	・朝食・昼食は食べられません □水分は( )時までになります	・食事は食べられません	・医師の許可が出れば食事が食べられます ・飲み物の量に制限があります	
清潔	・シャワー浴ができます		・入浴・シャワー浴はできません	・シャワー浴ができます		
排泄	・制限はありません ・病棟内のトイレをご利用ください	・制限はありません	・手術室で尿の管を入れます		・尿の管を抜いた後は制限はありません	
説明	・主治医・看護師より、治療や入院診療計画書・入院生活について説明があります ・できる限りご家族の同伴をお願いします ・入院や治療に必要な同意書類などは内容を確認し、署名後看護師にお渡しください					
その他	<b>集中治療室で必要なお荷物(全てにお名前記載をお願いします)</b> □T字帯または開きの紙おむつ2枚(オムツレンタルを利用しない場合) □歯ブラシセット □洗濯物のビニール袋5枚 □ティッシュ1箱 ・手術当日から状態が落ち着くまでの間はレンタル病衣の契約が必要です ・集中治療室へ持参される以外のお荷物は手術当日、手術へ行かれるまでにできるだけ1つにまとめておいてください		・手術当日、ご家族の方は手術予定時間に合わせて、少し前に病院にお越し下さい ・手術中、ご家族の方は集中治療室の家族控え室でお待ちいただきます	・集中治療室に移ります	・病状が安定していれば一般病棟に戻ります	・入院費用をお知りになりたい方は事前にお知らせください

★病状や経過によっては予定が変更されることがあります

イラストは医療者用CDロング集より転載

大阪市立総合医療センター循環器内科



/ ~ /

退院前日～退院日

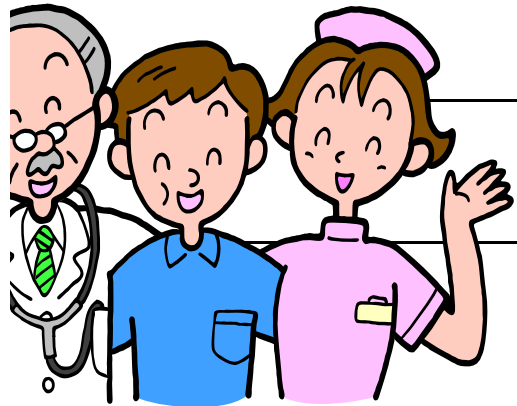
- ・現在のお薬を続けて飲んでください
- ・退院薬をお渡します



- ・ネームバンドをはずします

- ・退院まではできるだけ病棟内でお過ごしください

- ・朝食まで食事ができます
- ・午後退院をご希望の方は事前にお知らせください



- ・入院費用の精算は、当日担当者が説明に来ます(土日祝日は前日に来ます)
- ・看護師から退院の説明を受けた後、1階で手続きを行ってください

